

Vechtdalbiografie

Dynamisch landschap door de tijd ontrafeld en in beeld gebracht



vechtdal
overijssel



Inhoudsopgave

Voorwoord		4
Hoe het Vechtdal werd zoals we het nu kennen		5
Methodiek: 'Dorpslandschappen en Tijdsvensters'		6
Tijdsvenster 0:		8
dit zijn de oerlandschappen		
Tijdsvenster 1:		10
prehistorische bewoning in natuurlijk landschap (< 800 na Chr.)		
Tijdsvenster 2:		16
het middeleeuws dorpslandschap (800-1850 na Chr.)		
Tijdsvenster 3:		24
het moderne landschap (1850 tot nu)		
Tijdsvenster 4:		28
en nu verder!		

Voorwoord

In het Vechtdal hebben we alle tijd en alle ruimte. Hoe we deze ruimte in de loop der tijden hebben gebruikt en naar onze hand hebben gezet lees je in deze Vechtdalbiografie. Martijn Horst van Landschap Overijssel neemt je aan de hand van tijdvensters mee in een reis door de tijd. En laat zien hoe eerst de natuur en later de mens het Vechtdal hebben gevormd. Van oerlandschappen naar cultuurlandschappen en naar het landschap zoals we dat heden ten dagen kennen. Maar met de opgaven van vandaag en de behoeften van morgen blijft de mens het landschap veranderen. Een landschap waar we willen wonen, werken en recreëren. Waar ook ruimte is voor waardevolle natuur en oude landschapselementen. Met deze biografie hopen we betrokken Vechtdallers te inspireren het Vechtdallandschap beter te begrijpen. Opdat zij het verhaal van het Vechtdal verder vertellen en het landschap en de natuur blijven koesteren, zodat generaties na ons ook alle tijd en alle ruimte hebben om van dit bijzondere stukje Nederland te genieten.

Rolf Halverhout
Gebiedsmanager Vechtdal Marketing



Hoe het Vechtdal werd zoals we het nu kennen

De Overijsselse Vecht: een charmante rivier die kalm zijn weg zoekt langs landgoederen en dorpjes, bossen en heide. Bepakt vrij binnen de grenzen die mensen bepaalden.

Dat was ook weleens anders. Eeuwenlang wandelde de Vecht door het landschap, vlechtend en meanderend. Daarbij kon zij ook flink buiten zijn oevers treden. De Vecht bepaalde waar mensen konden wonen, voedsel konden verbouwen, konden handelen.

De Vecht veranderde het landschap. De Vecht beïnvloedde de mens – en andersom. Een rivier die veel meer is dan een watertje tussen Gramsbergen en het Zwarte Water: al een heel eind voorbij de Duitse grens zwellen tal van kleine regenwaterstroompjes aan tot een rivier van formaat. Een rivier die een flinke stempel drukte op de identiteit van een hele streek.



Methodiek: ‘Dorpslandschappen en Tijdsvensters’

Een paar zinnen op papier, en je gaat al vanzelf een beetje dromen over die Vecht in vroeger tijden: hoe is het landschap eigenlijk geworden tot wat het nu is? Daarvoor is deze landschapsbiografie.

In de Erfgoedvisie (2017) heeft Landschap Overijssel een methode ontwikkeld om de geschiedenis van het landschap te ontrafelen. Dat landschap is heel fluïde. Er zijn geen harde grenzen in de tijd, geen momenten waarop het ene landschap begint en het andere ophoudt. Steeds weven oude en nieuwe elementen zich door elkaar. Zo is het landschap van vandaag een opeenstapeling van landschappen uit het verleden, deels verdwenen, deels nog herkenbaar.

De methode van Landschap Overijssel begint met de vraag: wat was er eigenlijk voordat wij mensen ons met het landschap gingen bemoeien? Het zijn de zogenoemde ‘oerlandschappen’, de natuurlijke landschappen die oorspronkelijk in het Vechtdal aanwezig waren.

Daaroverheen leggen we drie tijdsvensters.

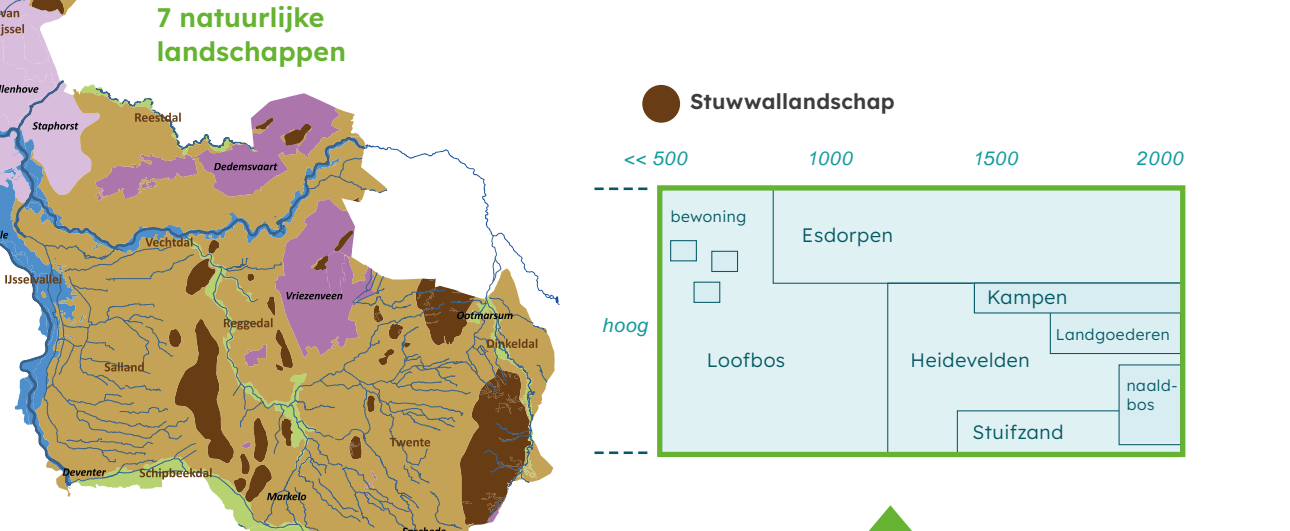
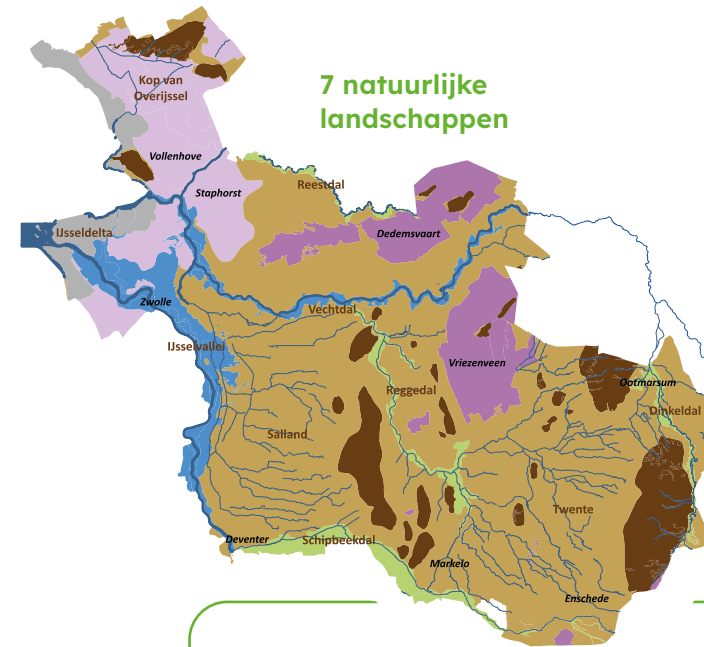
Het eerste tijdsvenster begint al enkele duizenden jaren voor Christus. In dit venster gaan de eerste mensen op een plek in het oerlandschap wonen: de prehistorische bewoning.

Het tweede tijdsvenster begint zo’n 800 jaar na Christus. Oerlandschappen maken steeds meer plaats voor cultuurlandschappen. Mensen krijgen grip op het landschap en de dorpen ontstaan. Vroeger wist iedereen waar het ene dorp begon en het andere eindigde – door een sloot, opgeworpen wal of palenrij. Tegenwoordig zijn die grenzen vervaagd. Daarom zetten we ze op kaart.

Het derde tijdsvenster is het moderne landschap, het rationele landschap. Dit venster begint vanaf 1850 na Christus: mensen gaan heel planmatig met het landschap aan de slag. Ruilverkavelingen en heideontginningen zetten het landschap flink op zijn kop.

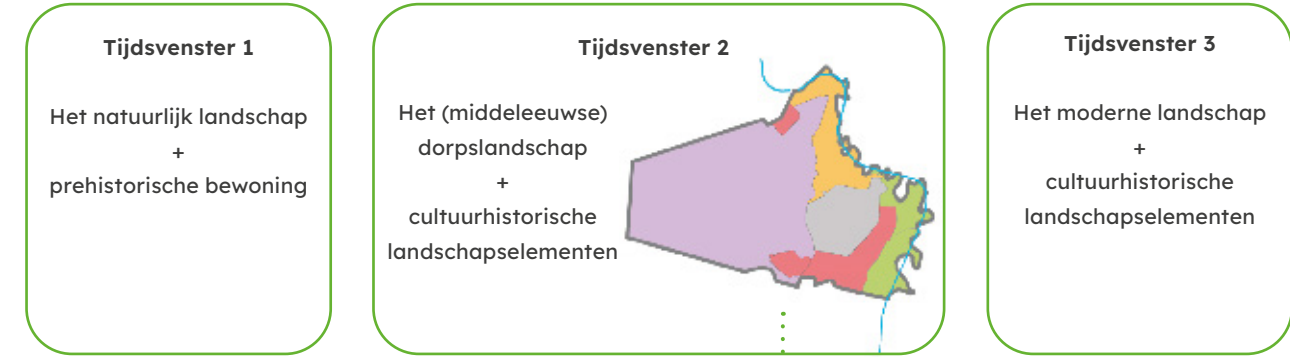
OP NAAR TIJDSVENSTER 4

De veranderingen in tijdsvenster 3 zijn misschien wel het meest ingrijpend geweest voor het landschap. Herkennen we daar de geschiedenis nog in terug? Leren over het ontstaan van het landschap is niet alleen leuk: het zorgt ervoor dat we het levend kunnen houden. Als we weten waar we vandaan komen, dan kunnen we dat een plekje geven in de toekomst. Zo blijven we ons verbonden voelen bij deze prachtige streek. Daarom sluiten we af met tijdsvenster 4: wat kun je vandaag met de geschiedenis van het landschap? We nodigen iedereen uit daarmee aan de slag te gaan.



1

landschapsmatrix



2

tijdsvensters

3

dorpslandschap

Tijdsvenster 0: dit zijn de oerlandschappen

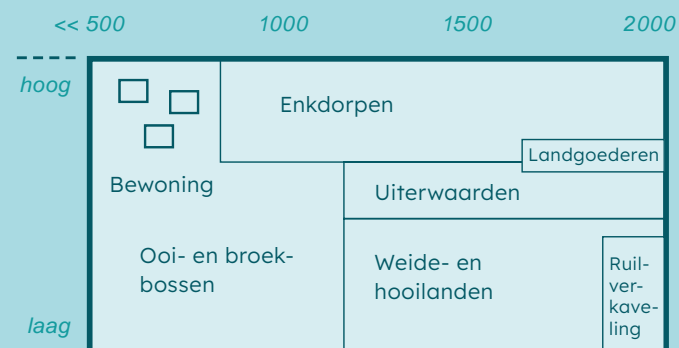
HOE ZIET HET LAND ERUIT VÓÓRDAT DE EERSTE MENSEN ZICH GAAN VESTIGEN?

In de loop der tijd hebben mensen graag het landschap naar hun hand gezet: graven, ontwateren, droogleggen, ophogen, beplanten en ga zo maar door. Toch volgen al die ontwikkelingen in verschillende landschappen een ander patroon. Elk oerlandschap bepaalt dus deels hoe de mens het kon ontwikkelen. We zetten de oerlandschappen van het Vechtdal daarom eerst op een rijtje.



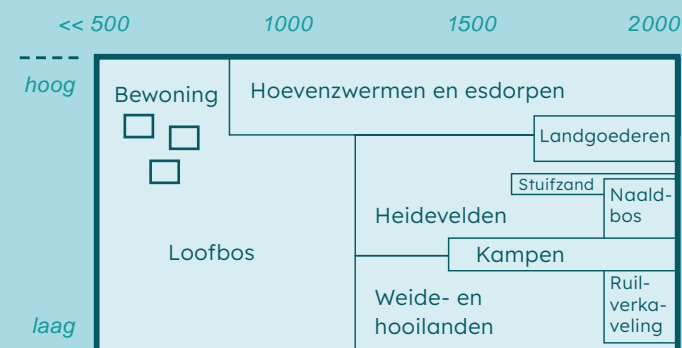
RIVIERENLANDSCHAP

Langs de rivier is het nat. Het land overstroomt regelmatig. Alleen bomen die goed tegen natte voeten kunnen, zoals elzen, wilgen en populieren, kunnen zich handhaven: zij vormen de ooi- en broekbossen. In tijdsvenster 1 gaan mensen voor het eerst op de hoogste plekken in dit natte landschap wonen.



DEKZANDLANDSCHAP

Een groot deel van Overijssel wordt bedekt door dekzand, een relict uit de laatste ijstijd (zie kader). Eiken, beuken en lindes groeien hier goed op. De mensen die zich hier voor het eerst vestigen doen dat op de hogere dekzandruggen.



HOOGVEENLANDSCHAP

Langs de Vecht ontstaat hoogveen pas in de loop van tijdsvenster 1. Bewoning is lang niet aan de orde in het hoogveenlandschap. Ook het gebruik van het landschap komt (veel) later op gang dan in de andere landschappen.



HEUVELS, DALEN EN DEKZAND

150 duizend jaar geleden: de voorlaatste ijstijd. Een dikke laag ijs schuift vanuit Scandinavië ons land binnen. Dik? Wel honderden meters. Een laag die alles wat ons nu vertrouwd is zou bedekken. Als een bulldozer schuift het landijs zand, grind en steen voor zich uit. Tot het warmer wordt. Het ijs smelt en trek zich terug. Stuwwallen zoals de Sallandse Heuvelrug, met onder andere de Lemelerberg en de Archemerberg, blijven achter in het landschap. Daartussen ijstongbekkens, waarvan één het dal van de Oer-Vecht zal vormen.

Tijdens de laatste ijstijd, 12 duizend jaar geleden, heeft Nederland geen landijs. Het land is een ijskoude toendra, waar weinig groeit en de wind het zand meedogenloos over het land blaast. Dit zand hoopt zich op plekken op: de dekzandruggen ontstaan.

Tijdsvenster 1: prehistorische bewoning in natuurlijk landschap (< 800 na Chr.)

De oerlandschappen liggen klaar als een onbeschreven blad als mensen voor het eerst huizen in het Vechtdal bouwen. Ze doen dat op de hoogste (droogste) plekken dicht bij de rivier, in een landschap van droog en nat bos. Ze hebben nog weinig invloed op hun omgeving.

Hoe veranderde het landschap van de Vecht in deze periode? We kunnen hier twee deelgebieden onderscheiden: grofweg van Genemuiden tot Dalfsen (deelgebied a) en van Dalfsen tot Duitse grens (en daar voorbij, deelgebied b).

9000 JAAR VOOR CHR.: KRONKELENDE RIVIEREN DOOR HET OER-VECHTDAL

De laatste ijstijd is net achter de rug. Tussen de stuwwallen van Drenthe en de stuwwallen van Overijssel ligt een breed dal. Door dit dal stromen twee rivieren. De latere, noordelijke rivier kennen we nu als de Reest. De zuidelijke rivier is de Oer-Vecht. De zeespiegel ligt laag en de Vecht mondt helemaal in Noord-Holland uit in de Noordzee. De Vecht vormt geen rechte lijn naar zee, maar kronkelt door het land. De rivier splitst zich regelmatig, daarna vinden de stromen elkaar weer: een vlechtend rivier-systeem. Een systeem zonder strikte vorm, dat soms veel en soms weinig water afvoert.

Het land wordt in die tijd bevolkt door rondtrekkende jager-verzamelaars. Zij beginnen ook met de eerste landbouw volgens

de brandlandbouw-methode. Ze kappen bos, zetten de brand erin en verbouwen voedsel op de vruchtbare as. Na een paar jaar raken de akkers uitgeput en trekken de mensen weer verder.

4000 JAAR VOOR CHR.: ZEESPIEGEL STIJGT, HOOGVEEN ONTSTAAT

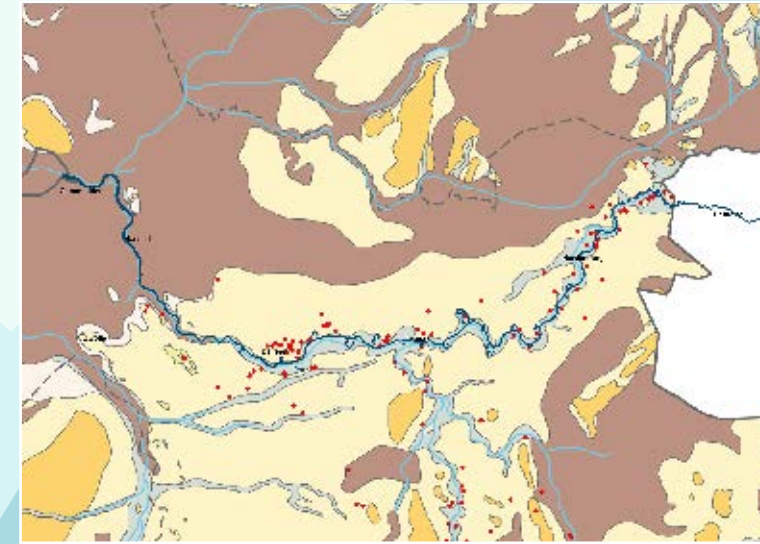
Het wordt warmer en warmer. De zeespiegel stijgt. De monding van de Oer-Vecht verschuift naar het oosten. Het vlechtende systeem verandert in een meanderende rivier die nog steeds door het landschap wandelt, begint in Duitsland en eindigt in de Noordzee.

Door het stijgende zeewater kan het grondwater geen kant op en blijven de laagste delen rond de Oer-Vecht permanent nat. Hierdoor kunnen plantenresten niet meer verteren en ontstaat veen. Dat veen gedijt goed, het pakket groeit en groeit, totdat uiteindelijk hoogveen ontstaat. Hoogveen wordt niet langer gevoed door grondwater maar door regenwater.

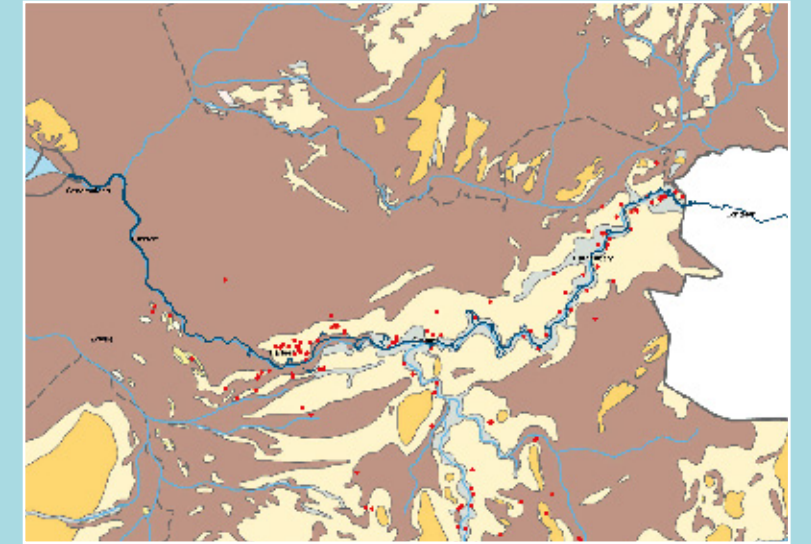
Mensen krijgen de landbouw steeds meer in de vingers en vestigen zich op één plek.

3000 JAAR VOOR CHR.: VEEN STUURT BEWONING

Doordat het veen niet langer afhankelijk is van grondwater, kan het zichzelf in stand houden en verder doorgroeien. Er ontstaan enorme veenkoepels van wel 5 tot 6 kilometer doorsnede: woeste,



2750 VOOR CHR.



500 VOOR CHR.

moerassige, onbegaanbare grond. Alleen op de hogere zandgronden langs de Vecht krijgt het veen nog geen voet aan de grond. Een perfecte plek om te wonen, te jagen en akkers aan te leggen: hoog en droog, met de vruchtbare grond en het water van de Vecht binnen handbereik. Van Zwolle tot Hardenberg, in een kilometers brede zone aan weerszijden van de Vecht, vestigen zich de eerste mensen.

In de duizenden jaren die volgen rukt het veen verder op, totdat het op plekken langs de Vecht zelfs over de dekzandkoppen heen groeit. Mensen zien hun ruimte steeds verder slinken in plaats van verschrompelen, totdat alleen een smalle bewoonbare zone overblijft.

WAT IS VEEN?

Veen is een dik pakket dode plantenresten. Omdat dit pakket altijd onder water staat, verteert het niet. Laagveen ontstaat bij een hoge grondwaterstand. Hoogveen staat onder invloed van regenwater: het wordt gevormd door veenmos, een plant dat als een spons regenwater opzuigt en vasthoudt. Gedroogd veen is heel geschikt als brandstof: turf.

BEGIN JAARTELLING: IN DEELGEBIED A DOMINEERT HET VEENMOERAS

Een nat, boomloos veenmoeras, zo ver het oog reikt. Kilometers lang. Niets verstoort het beeld tot de horizon. Zeeën van ruimte dus, maar je kunt er niets mee: dit enorme veengebied werkt als een spons en is onbegaanbaar.

Zo ongeveer moet het landschap tussen Genemuiden en Dalfsen er rond de jaartelling uit hebben gezien. Dit veengebied strekt zich helemaal uit tot Almere. Het natte landschap is een weinig aantrekkelijke vestigingsplaats, maar er zullen wel degelijk mensen gewoond hebben. Door latere ontginningen zijn oude bewoningssporen verdwenen, we weten dus niet precies hoe dit eruit heeft gezien. Waarschijnlijk woonden mensen samen in kleine buurtschappen op hogere delen in het landschap.

Veenmosveen groeit onder invloed van regenwater en werkt als een grote spons. De veengebieden rond de Vecht zijn boomloos, nat en slecht toegankelijk.



VOLLE SPONS

Veenmos kan heel veel water opnemen en vasthouden, maar als er heel veel regen valt is de spons vroeg of laat een keertje vol. Via stroompjes loopt dat water weer van de kilometerslange veenkoepels af: zo ontstaan veen- krekens. Tussen Zwolle en Zwartsluis liggen nog veel veenkrekens, kronkelige waterlopen.



800 V. CHR: DEELGEBIED B INTENSIEF BEWOOND

Ten oosten van Dalfsen rukt het veen minder ver op. De Vecht heeft alle ruimte: er zijn nog geen dijken, dus de rivier is breed en meandert vrij door het landschap. De rivier laat zandbanken achter, dood hout en op plekken staat het water bijna stil.

Een kalm landschap, met langs het water hoger dekzand waar het goed toeven is. Dit deel van de Vecht is drukbevolkt. Het landschap is vrij open, met waarschijnlijk veel heide. De boerderijen zien er anders uit dan de boerderijen in het veengebied: groot, dertig meter lang en soms wel tien meter breed. Een zogenoemd los hoes, waarbij meerdere gezinnen met het vee in één ruimte wonen. Tot zelfs in de 19e eeuw blijft het zo gebruikelijk. Rondom de boerderijen liggen kleine akkertjes. Dat is geen statisch landschap: akkertjes worden uitgebreid en boerderijen verschuiven (zwervende erven), want na twee generaties zijn de huizen 'op' en bouwt men iets verderop een nieuwe. Van buurtschappen of dorpen is dan nog geen sprake. Als de dekzandkop groot genoeg is staan wel meerdere boerderijen bij elkaar.





EEN RELIGIEUS LANDSCHAP

Een heuvel van misschien wel tien meter doorsnede in een open heidelandschap, opvallende markeringen en een religieuze sfeer: het moet indrukwekkend zijn geweest. Langs dit deel van de Vecht zijn veel grafheuvels gevonden. Die ontstonden vanaf 3.000 voor Chr. De heuvels werden vaak gemarkeerd: door een greppel of een palenkrans. Een allée van houten palen leidde vanaf de weg naar de heuvel.

De grafheuvels werden duidelijk met zorg vormgegeven. Ze waren dan ook bedoeld om de meer vooraanstaande mensen te begraven. Eeuwen later volgde soms een nieuwe begrafenis die de grafheuvel weer ophoogde. Inmiddels liggen veel oude grafheuvels in het bos en zijn ze vervlakt, maar twee- tot vijfduizend jaar geleden vormden de grafheuvels op de open heide opvallende markeringen in het landschap, als bakens. Er ontstond een soort religieus landschap, dat mensen verbond en herinnerde aan overleden dierbaren.

Zo zag het leven er op de hogere zandgronden waarschijnlijk ongeveer uit. Een reconstructie van een ijzertijdboerderij in Ede.

Grafheuvels lagen vermoedelijk in de heide en waren vanaf veraf zichtbaar.



Het 'opeten' van land en het afzetten aan de binnenkant (de kronkelwaarden) is op oude luchtfoto's uit de jaren '30 nog goed te zien. Dit is de Vecht ten hoogte van Beerze. Net na de kanalisatie, maar met de oude meanders en kronkelwaarden nog volledig in zicht.

JUNNER KOELAND: DE DYNAMISCHE RIVIER

De dynamische, vrij bewegende rivier drukt een grote stempel op het landschap. Die sporen kun je vandaag de dag nog terugzien in het landschap. Een mooi voorbeeld zijn kronkelwaarden.

Wanneer een meanderende rivier een bocht neemt, stroomt het water in de buitenbocht sneller dan in de binnenbocht. Daardoor eet de rivier aan de buitenkant zand weg, om dit in een binnenbocht weer af te zetten. De rivier wandelt zo steeds meer naar buiten. In de binnenbocht zet hij steeds weer nieuwe laagjes af.

Waar dus ooit een rivier meanderde vind je bochten terug in verschillende laagjes. Dit kun je soms nog terugzien in de begroeiing. Het is ook prachtig te zien op oude luchtfoto's. In het Junner Koeland vind je nog verschillende kronkelwaarden. Dat is bijzonder omdat de rivier tegenwoordig niet meer vrij meandert: nieuwe kronkelwaarden zullen niet meer ontstaan.



Tijdsvenster 2: het middeleeuws dorpslandschap (800-1850 na Chr.)

In tijdsvenster 2 ontstaan de middeleeuwse dorpslandschappen. Mensen gaan het landschap meer en meer naar hun hand zetten, kunnen een groter deel van het landschap gebruiken en gaan de grond verdelen. We onderscheiden hier een derde deelgebied: van Gramsbergen tot de Duitse grens (en daar voorbij).

HET VEEN TÓCH NIET ONTGONNEN

Vanaf ongeveer 800 na Christus verandert er iets wezenlijks: boeren krijgen nieuwe technieken zoals andere ploegen, waardoor ze makkelijker grotere stukken land kunnen bewerken. Een paar honderd jaar later gaan mensen ook op zoek naar meer grond. Met palen trekken ze vanaf de Vecht in rechte lijnen het veen in. Dat gebeurt overal langs de Vecht, ook in het voorheen onbewoonde deel tussen Genemuiden en Dalfsen. Door dit 'afpalen' ontstaan rechte dorpslandschappen in het veen. Vooral aan de noordkant van de Vecht is het veen langgerekt en de dorpslandschappen ook.

Hoewel mensen meer werktuigen tot hun beschikking hebben, blijven de middelen en ook de grondhonger beperkt. Zomaar een diepe watergang graven om water af te voeren is een brug te ver. Daarom blijft het in deze periode vooral bij het gebruik van de randen van het veen.

Dat lijkt vanaf de twaalfde of dertiende eeuw te veranderen. Landsheren in heel Nederland geven het startsein voor grootschalige ontginningen van de woeste gronden. In een groot deel van Overijssel heeft de bisschop van Utrecht het voor het zeggen. Maar rond de Vecht grijpt hij mis: de grond is dan al voor een groot deel geclaimd door de marken. Markten zijn groepen grotere boeren die samen de woeste gronden gebruiken. Zij voelen weinig voor een uitgebreide veenontginning. Lang blijft het daardoor alleen bij randveenontginningen voor eigen gebruik: om turf te steken, wat boekweit te verbouwen of vee te laten grazen. Alleen in Staphorst en Rouveen komt de veenontginning onder leiding van de bisschop snel op gang.



OERLANDSCHAPPEN STUREN CULTUURLANDSCHAP

In tijdsvenster 2 gaan mensen steeds meer hun stempel op het landschap drukken. De oerlandschappen maken deels plaats voor cultuurlandschappen. Wel bepalen de oerlandschappen globaal welke cultuurlandschappen ontstaan: bodemvruchtbaarheid en waterhuishouding zijn sturend. Dat is een vrij algemeen principe en dus ook op andere plekken in Nederland herkenbaar.

- De vruchtbare, maar dan nog natte grond van het rivierenlandschap is vooral geschikt als weide- en hooiland. Dat gebruik is beperkt: één grassnede in de zomer en dan nabeweiden in augustus, totdat de grond in de winter weer te nat wordt. Op de overgang naar de hogere dekzandgronden, ontstaan de enkdorpen/esdorpen/brinkdorpen.

- Deze dorpen zijn dus ook vrij typisch voor het dekzandlandschap. Ze vormen zich om een dorpsplein (brink) met essen (gezamenlijke, opgehoogde akkers) aan de randen. Rond de dorpen ontstaat een afwisselend landschap van heidevelden, weide- en hooilanden en stuifzand. Ook het potstalsysteem doet zijn intrede. In deze stallen ontstaat 's winters een dikke laag van mest, stro en heideplaggen, een vruchtbaar pakket dat in de zomer teruggaat op de akkers. In de loop van de eeuwen zijn essen zo tot wel een meter opgehoogd.

- Het hoogveenlandschap is onbegaanbaar terrein, de marken laten het lang links liggen. Pas in de loop van tijdsvenster 2 gebruiken mensen de randen voor kleinschalige ontginningen, om wat turf te steken en boekweit te verbouwen.

DEELGEBIED A: ZUIDERZEE MAAKT UITGESTREKTE HOOILANDEN

In deelgebied a is het al eeuwenlang nat, maar onder de oppervlakte verandert er iets: de invloed van de zee neemt steeds verder toe. De zeespiegel stijgt door het warme klimaat, land overstroomt. Het zoete binnenwater bij Almere krijgt een permanente verbinding met zee: de Zuiderzee ontstaat. De overstromingen zijn daarmee niet voorbij. Bij noordwesterstorm stuwt het zeewater via een kronkelende slenk (of meerdere slenken) vanaf de Zuiderzee door het veen richting Dalfsen en de Vecht. Door dit duwende brakke water kan het zoete water van de Vecht geen kant op en overstroomt. Dat gebeurt meerdere keren per jaar. Daarom legt men tussen Genemuiden en Dalfsen dijken aan langs de Vecht. Ondertussen laat die overstromende Zuiderzee elke keer een klein laagje vruchtbaar klei achter op het veen. Dit laagje wordt tientallen centimeters dik en maakt de grond ideaal voor het gebruik als hooiland.

Rond 1300 worden de Sallandse Weteringen gegraven en aangetakt op een stroompje in Zwolle. De Sallandse Weteringen

voeren het water af van het hele gebied tussen Deventer, Raalte, Giethmen en Zwolle. Het 'stroompje' krijgt dan flink meer water te verwerken. Zo ontstaat het Zwarte Water. Vanaf dan heet de Vecht voorbij Zwolle niet langer Vecht, maar Zwarte Water. En dat is eigenlijk gek: want het Zwarte Water watert af op de Vecht, en niet andersom.

DEELGEBIED B: KLEINSCHALIG CULTUURLANDSCHAP EN STUIVEND ZAND

Vanaf buurtschap Emmen (Dalfsen) loopt die invloed van de Zuiderzee terug. Er zijn daarom weinig dijken langs de Vecht, hooguit wat lage kades. De Vecht meandert nog altijd. Hier overstroomt de rivier beperkt, zijn de hooilanden klein en liggen alleen direct langs de rivier.

De akkertjes die hier al eeuwen aan weerszijden langs de Vecht liggen worden uitgebreid en aan elkaar gelegd. Hierdoor ontstaan grotere, gezamenlijke landbouwgronden, de essen, met een lappendeken van gewassen. Het cultuurlandschap is kleinschalig, het landschap organisch: er zijn geen harde grenzen tussen



Kievitsbloemhooilanden (Langholter Buitenlanden).

bijvoorbeeld berm en weg, zodat niet duidelijk is waar het een begint en het ander eindigt. Vanzelf is er zo ook veel ruimte voor biodiversiteit: er zijn hoekjes, verschillende typen vegetatie en bosjes. Een rijk palet van geuren en kleuren, waar het zoemt en tjilpt.

Langs de zuidkant liggen veel dekzandgronden. Op de arme grond ontstaan grote stukken heide. Door te intensieve begrazing met schapen gaan deze regelmatig verstuiven. En dat is niet handig voor de nabijgelegen akkers. Met bomen en struiken maken boeren een afscheiding tussen akker en stuivend zand. Tegen die bomen hoopt het stuivende zand enorm steil op: kamduinen. In een paar honderd jaar kunnen die wel 20 tot 25 meter hoog worden. Tot in de twintigste eeuw liggen ze als 'blinkend zand' in het landschap gelegen. Daarna planten de mensen er eikenhakhout en grove dennen aan.

Waar in deelgebied a de overstromende Zuiderzee een laag klei over het veen legt, is in dit deel langs de Vecht het veengebied nog steeds dominant, vooral aan de noordkant. Deels zijn de gebieden ontgonnen en in gebruik als weidegrond. Van de onontgonnen veengebieden worden alleen de randen gebruikt, voor het steken van wat turf of het verbouwen van boekweit. Helemaal in het noorden ligt nog steeds veel hoogveen.

TYPISCH RIVIERLANDSCHAP: VAN DORP TOT BLOEM

De eerste dijken langs de Vecht werden aangelegd tussen Genemuiden en Dalfsen. Daarom vind je ook alleen hier typische dijkdorpen, zoals Haerst. Ook Kievitsbloemhooilanden zijn een typisch beeld van dit deel van de Vecht: Kievitsbloemen hebben namelijk regelmatige overstroming nodig. De hooilanden zijn tegenwoordig zeldzaam omdat vrijelijk overstroomd niet meer kan, maar langs de Vecht en het Zwarte Water zijn nog een paar zeldzaam mooie groeiplaatsen, zoals de Langerholter Buitenlanden.

Verder stroomopwaarts langs de Vecht vind je een ander typisch bloemetje: de vechtanjer. Deze roze anjer groeit op kalkrijke vruchtbare grond die eeuwenlang door de Vecht werd afgezet. Je kunt de zeldzame plant nu nog vinden op mierenhopen in Junner Koeland, waar ijverige gele weidemieren, vrijwel hun hele leven verborgen onder de grond, de juiste mineralen omhoog brengen.



In deelgebied B zijn de kades laag, zoals hier bij Ommen.

Een typisch beeld van een boerderij uit deelgebied b en deze periode. Veel schuren en boerderijen hebben details van strovlechtwerk op hun wanden. In het dorp Beerze vind je nog veel zwarte houten schuren met strovlechtwerk.



Dijkdorp Haerst.



Van een aangeharkt landschap was geen sprake, er was veel ruimte voor biodiversiteit. (Referentiebeeld Beerze rond 1930).

Met name aan de zuidkant van de Vecht ontstaan heidevelden.

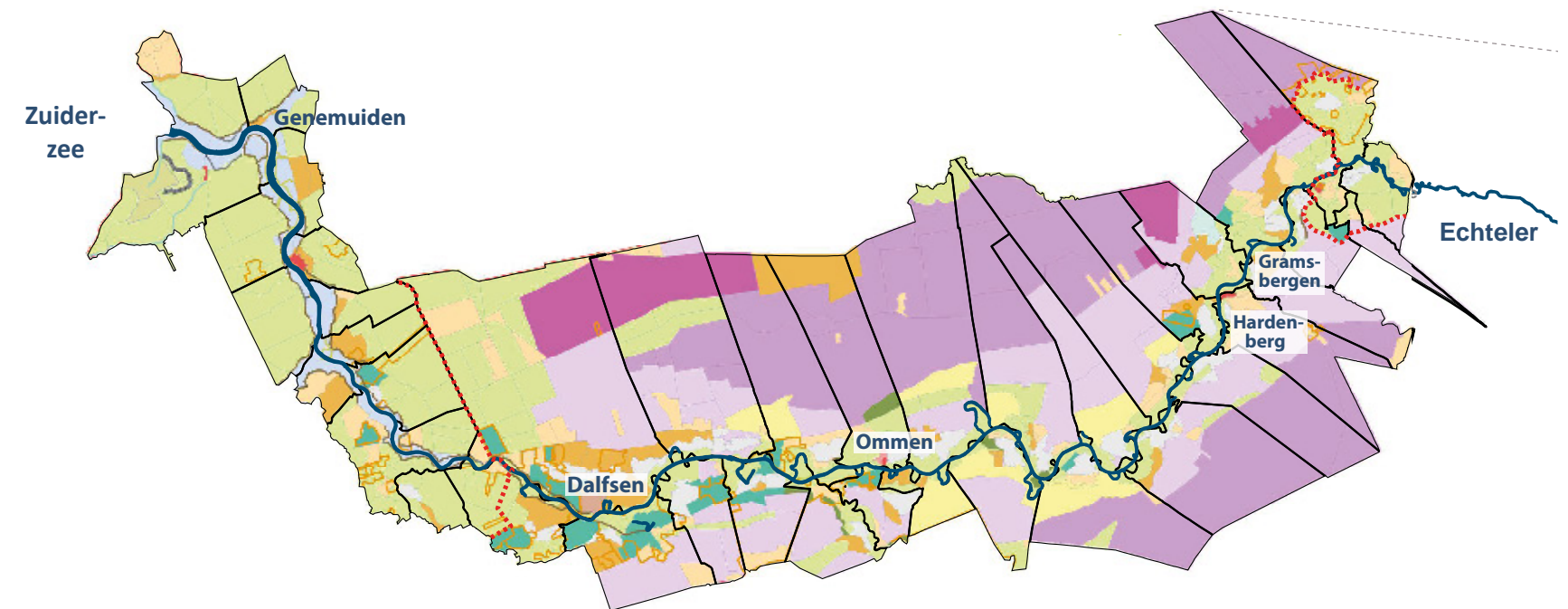
OUDE DORPSGRENZEN

In het boomloze veen- en heidelandschap is het niet zo ingewikkeld om grenzen uit te stippelen: je zoekt een herkenningspunt aan de horizon en trekt daar een rechte lijn naartoe. Zo zien de oude dorpsgrenzen er dus uit. Alleen vlakbij de daadwerkelijke dorpen kronkelen ze een beetje. Dorpsgrenzen zijn vandaag de dag nog steeds herkenbaar in het landschap, in de vorm van bijvoorbeeld paden, sloten, kades.

DEELGEBIED C: MEER INVLOED VAN DE VECHT

In dit tijdsvenster hebben we te maken met een derde deelgebied. Ten oosten van Gramsbergen is het overstromingsdal van de Vecht groter omdat het grondwater daar wel weg kan zakken en geen veenvorming plaatsvindt. Broek- en hooilanden zijn groter en op de zandgronden ontstaat een gevarieerd agrarisch landschap.

Afbeelding rechts:
De ondergrond bepaalt het gebruik. Ten westen van Dalfsen (deelgebied a) is de invloed van de Zuiderzee groot. Hier wordt een laag klei op het veen afgezet dat geschikt is als grootschalig hooiland (lichtgroen). Ten oosten van Dalfsen (deelgebied b) liggen vlakbij de rivier de akkers en de heidegronden. Op plekken gaat de heide stuiven. Het veen is hier nog sterk aanwezig en in gebruik als weidegrond (lichtroze). In deelgebied c (Gramsbergen) is de overstromingsvlakte van de Vecht groter: hier is meer hooiland en minder veen.



OUDE VELDNAMEN

Broekhuizen, Leusener Es, Stegerveld, Rheezerveen. Oude veldnamen die vandaag de dag nog terugkeren in de namen van straten en buurtschappen. Kun je raden op welke plek langs de rivier ze liggen?

Tussen Genemuiden en Dalfsen was de Vecht in de middeleeuwen bedijkt. Door de invloed van de Zuiderzee lagen hier vruchtbare hooilanden. Hier vind je dan ook de 'maten', 'slagen' en 'broeken', allemaal synoniem voor hooiland. Elk dorp heeft hier ook zijn eigen 'buitenland' (de buitendijkse gronden die kunnen overstromen).

Ten oosten van Dalfsen liggen de oudste dorpen dicht langs de rivier, waar mensen vanaf de middeleeuwen hun kleine akkers uit gingen breiden tot grote gezamenlijke complexen ('essen'). Verder van de rivier liggen de 'velden' (de weilanden) en nog verder het onontgonnen 'veen'.



Zwarren Oord
Bakkerslag
Het Dwarsbroek
Dijkzicht
Broekhuizen
De Nieuwekamp
Dalfser Veld
't Gaarderslag
Het Vree
Holtenbroek
Oostermaat
Agter maal
Het Dwarsbroek
Oudleusener Veld
Klein Jutjes Riet
Boven Jutjes Riet
Dijkzicht
De Brandt
Buitenlanden
De Heeven
Kraaner Weerd
Zuider Streukel
Leussenerslag
Engeland
Wester Weilanden
Buitenland
Stadsland
Genemuiden
Dalfsen
Leusener Es
Dalfsen
Dijkkampen
Jutjes Riet
De Heve
Engenburg
De Brandt
De weilanden
Zwarren Oord
Bakkerslag
Het Dwarsbroek
Dijkzicht
't Gaarderslag
Het Vree
Holtenbroek
Oostermaat



LANDDUINEN: DUBBEL VERSTOVEN

In de laatste ijstijd wierp het ijskoude klimaat overal dekzandkopjes op. Later raakten die dekzandkoppen begroeid met bos. Vanaf de middeleeuwen kapten de boeren het bos en ontstond er heide. De heide werd gebruikt om schapen te laten grazen en om plaggen te steken. Als je dat maar lang genoeg doet gaat het zand opnieuw stuiven. Zo ontstonden de stuifduinen die we vandaag de dag nog terugzien. Deze stuifduinen zijn nu allemaal weer bebost.

Kamduinen zijn een voorbeeld van stuifduinen. Op landgoed Beerze ligt nog een goed herkenbaar kamduin, net als in Hardenberg bij buurtschap Rheeze: de Rheezerbelten.

Tijdsvenster 3: het moderne landschap (1850 tot nu)

Kleine kaveltjes, een natuurlijke rommeligheid: zo kabbelt het landschap eeuwenlang voort. Tot men vanaf 1850 het landschap steeds planmatiger gaat aanpakken. In dit tijdsvenster komen we los van de ondergrond: de ondergrond bepaalt niet langer wat er op een plek gebeurt. Dat hebben we te danken aan één uitvinding: kunstmest.

GROOTSCHALIGE BOSSEN

Tot dan zijn het 'natuurlijk' landschap en de kleinschalige landbouw heel nauw met elkaar verbonden. De schapen grazen op de heide en houden deze open. De mest uit de stallen gaat samen met de heideplaggen op de akkers. Maar door de komst van kunstmest zijn er veel minder schapen nodig om de akkers vruchtbaar te houden. Dan kun je met de heide en de stuifzanden ook wel iets anders doen. Vermogende grondeigenaren kopen de heide en stuifzanden op om ze te bebossen. Ze planten percelen vol met naaldbomen voor de mijnbouw in Limburg en timmerhout, in eindeloze rijen. Deze eerste-generatie-bossen liggen vooral in een strook van Dalfsen tot Ommen tot Hardenberg. De bossen die hier nu groeien, zoals het Staphorsterbos, zijn vaak al voor de tweede of derde keer aangeplant. De monotone bossen worden inmiddels stap voor stap omgevormd en klimaatbestendiger gemaakt. Dat betekent dat inheemse soorten worden aangeplant, soorten die van oorsprong in Nederland thuishoren, zoals inlandse eik, linde, beuk en grove den. Ook vruchtdragende bomen en struiken krijgen een plek, want dat is goed voor de biodiversiteit.

VEEN RAP ONTGRONNEN

De grootschalige veengronden zijn dan nog steeds in bezit van de marken, die amper werk hebben gemaakt van hun woeste grond.

Het is Koning Willem I een doorn in het oog: hij doet begin negentiende eeuw eerste pogingen om de markegronden te verdelen. Door de Markenwet komt de ontbinding van de marken een halve eeuw later in een stroomversnelling. Veel woeste grond komt in handen van grootgrondbezitters. Die gaan grootschalig aan de slag met de veenontginning. Dat gebeurt in rationele blokken, lekker praktisch, langs rechte vaarten en slotjes. In korte tijd belandt het hele Vechtse veenlandschap als turf in de kachels van Amsterdam. Alleen de Engbertsdijksvenen blijven behouden, het laatste stukje hoogveen van vroeger in deze streek.

Door de grootschalige veenontginningen ontstaan compleet nieuwe buurtschappen (Nieuwleusen, Rheezerveen, Dedemsvaart). Er komt zelfs een veenkolonie (Ommerschans), waar armen en criminelen tewerk worden gesteld en heropgevoed. Zij ontginnen het veen tot de grootschalige, rechte landbouwgebieden die het nu zijn.



Luchtfoto uit de jaren 50, een overgangsmoment. Nog wel veel kleine akkertjes (licht) maar ook grootschalige bossen (donker) met veel rechte wegen en percelen.

RUILVERKAVELING MAAKT RATIONELE LANDSCHAP COMPLEET

Na de heideontginningen verandert ook de landbouw. Vooral na de Tweede Wereldoorlog, als men besluit: "Honger, dat nooit weer". De ruilverkaveling gaat van start. Kleine perceeltjes maken plaats voor grote, rechte percelen. Daarlangs rechte sloten die de ontwatering verbeteren, zodat een boer vroeger in het voorjaar het land op kan en zijn oogst kan opkrikken. Heggen maken plaats voor prikkeldraad en elk perceel wordt goed bereikbaar. Tussen Dalfsen en Gramsbergen worden steeds vaker dijken langs de Vecht aangelegd, zodat een boer niet meer afhankelijk is van het winterbed van de Vecht. Alles om het de boeren zo makkelijk mogelijk te maken.

Dat heeft een enorme invloed op het landschap, het organische landschap verdwijnt en maakt plaats voor een rationeel landschap. Zonder rommeligheid, met strakke scheidingen.

Een rationeel landschap waarin men goed kan boeren (Dalfsen).



WIST JE DAT...

de Vecht ook belangrijk was voor de handel? En niet alleen om turf naar de stad te verschepen. Zo vond via de Vecht Bentheimer zandsteen een weg naar Nederland. Deze zandsteen is gebruikt in het Paleis op de Dam en de Martinatoren van Groningen.

Monotone heideontginningsbossen,
hier de Hondsrug.



<< Landgoed Rechteren.

Een es uit tijdvenster 2 in tijdvenster 3 (Rheeze). Essen hebben een bolling door alle schapenmest en plaggen die in de loop van eeuwen werden uitgestrooid. De kleine perceeltjes hebben nu plaatsgemaakt voor een groot weiland. De daken van boerderijen vallen oorspronkelijk mooi weg achter de es, maar tegenwoordig zijn de huizen daarvoor vaak te hoog geworden.



NIEUWE LANDGOEDEREN, OUDE LANDGOEDEREN

Toen de marken werden ontbonden kwam grond in handen van nieuwe eigenaren. Vermogende eigenaren. Zij bouwden een mooi landhuis op hun bezit. In dit tijdsvenster ontstonden veel nieuwe landgoederen. De landgoederen Junne en Beerze zijn daar een voorbeeld van.

Daarnaast vind je ten westen van Ommen veel oudere landgoederen. Grote, omgrachte huizen waarmee de adel vanaf de middeleeuwen met zijn rijkdom pronkte: Vilsteren, Rechteren, De Horte. Verder stroomopwaarts richting Duitsland ontstonden in dezelfde periode juist kastelen om het land te kunnen verdedigen.

Tijdsvenster 4: en nu verder!

Enthousiast geworden over dit verhaal? Houd het levend: vertel je gasten erover en maak stukjes geschiedenis zichtbaar in het landschap.

De mens heeft het landschap in de loop der tijden steeds weer aangepast als behoeften, inzichten en mogelijkheden veranderden. Tegenwoordig is het Vechtdal een mix van landbouw, natuur, cultuur en recreatie. Een plek waar mensen wonen, werken en recreëren met respect voor de waardevolle natuur en cultuurwaarden. Een vrijetijdslandschap.

Een landschap waar je de geschiedenis weer zichtbaar kunt maken. Daarvoor zijn tal van manieren. Ter inspiratie geven we een paar voorbeelden. Wil je sparren? Heb je iets nodig? We vinden het leuk als je contact opneemt!

WERK MET VERHALEN

Verhalen zijn een uitstekende manier om mensen op een laagdrempelige en ontspannen manier mee te nemen naar vroeger. Dat kan bijvoorbeeld met locatietheater. Of in geschreven vorm. In de gemeente Raalte heeft Landschap Overijssel mensen opgeleid om verhalen op te halen bij mede-inwoners (zie boek op de foto hiernaast). Wat dit bijzonder maakt: dit zijn verhalen die nog nergens staan opgetekend. Een unieke en vooral levendige toevoeging aan de informatie uit boeken, rapporten en kaarten.



KUNST VERWEEFT OUD EN NIEUW

Je kunt de geschiedenis ook 'op locatie' zichtbaar maken. Een prachtig voorbeeld daarvan: trouw- en vergaderlocatie Villa Bakhuis in Veessen langs de IJssel (zie foto links). Hier is een verdwenen IJsselhoeve op een kunstzinnige manier herbouwd op de fundamenten van het oude woonhuis. Je kijkt er dwars doorheen, zodat oud en nieuw vanzelf in elkaar opgaan.



IN HET VELD OF DIGITAAL? GEWOON ALLEBEI!

Nog zo'n tastbaar voorbeeld in het veld: doorkijkvensters (zie foto boven). Zo maak je vroeger heel inzichtelijk, als laag over het landschap van vandaag. Zo'n doorkijkvenster kan natuurlijk ook met augmented reality: je kijkt dan niet door een venster maar door een bril.

Digitaal is natuurlijk veel meer mogelijk. Je kunt digitale kaarten maken met daarop gemarkeerd relevante plekken: wie erop klikt leest en ziet verhalen, krantenartikelen, oude kaarten (zogenaamde storymaps). Koppel er meteen een route aan, en bezoekers beleven vroeger en nu meteen met hun eigen zintuigen in het veld.





Colofon

De Vechtdalbiografie is een gezamenlijke uitgave van Gastvrij Overijssel, Landschap Overijssel en Vechtdal Marketing en is mede mogelijk gemaakt door Regiodeal Zwolle

Biografie Martijn Horst (Landschap Overijssel)

Tekst en vormgeving Communicatiebureau de Lynx, Wageningen

Druk GVO Ede

Oplage 500 exemplaren

Jaar 2023

We hebben getracht alle rechthebbenden te achterhalen. Mocht er iets onjuist zijn, neem dan gerust contact met ons op.

www.landschapoverijssel.nl

www.vechtdaloverijssel.nl

Beeld

Diversen: pag. 28, 29

Gonny Sleurink: pag. 4 (links)

Kadaster: pag 15 (boven), 24

Landschap Overijssel: pag. 5, 7, 21 (onder), 22

Mark Zekhuis: omslag achterkant (rechts)

Martijn Horst: binnenkant omslag, pag. 9, 13 (boven), 19 (boven), 26

Mikko Kriek: pag. 14 (onder)

Nico Kloek: binnenkant omslag, pag. 4 (rechts), 19 (onder), 23

(rechtsboven), 23 (onder), 25, 27 (boven), 27 (rechts)

Oud Ommen: pag. 18, 20

Paul Becx: pag. 14 (boven), 17

RCE: pag. 11

Ronald Jansen (beeldbank Vechtdal Marketing): omslag, omslag

achter (links), binnenkant omslag, pag. 13 (onder), 21 (boven),

23 (boven), 27 (onder), 30

